

Acupuntura nos Pontos Huatuo Jiaji

11

Na palavra *Jiaji*, *Jia* significa lateral ou lado e *Ji* significa coluna ou vértebra espinal¹⁹. Os sete pares de acupontos *Jiaji* da coluna vertebral cervical foram descobertos mais tarde e não receberam o nome de Huatuo.

Também denominados “Forro das costas”, são, ao todo, 48 acupontos extras situados nos dois lados das 24 vértebras (cervicais, torácicas e lombares) (Fig. 11.1).

Os acupontos *Jiaji*, situados a 0,5*cun* lateralmente à borda do processo espinhoso, nos dois lados da primeira vértebra torácica até a quinta vértebra lombar, num total de 34 (17 de cada lado), denominados de *Huatuo*, foram descobertos e utilizados pela primeira vez pelo famoso médico Huatuo (119-207) (Fig. 11.2), que viveu uma parte da Dinastia Han (207 a.C.-220)⁵⁸.

A primeira descrição sobre os acupontos *Huatuo Jiaji* foi encontrada na obra *Fórmulas de Emergências* e tem sido utilizada para tratar doenças crônicas⁷⁹.

Huatuo foi considerado o primeiro médico a realizar intervenções cirúrgicas (primeiro cirurgião do mundo, no século II) utilizando a propriedade anestésica do cânhamo da Índia³².

Quando o famoso general Kuan Yu foi atingido no braço por uma flecha envenenada, Huatuo foi o médico responsável pela cirurgia e retirada da referida flecha do braço do general^{11,32}.

Sua notoriedade histórica foi tanta que vale a pena comentar algumas informações colhidas da literatura sobre esse famoso médico. Nasceu em Hsuchow, Kiangsu, onde ainda existe um templo dedicado a ele. Há uma estátua em seu templo memorial e na pedra do seu túmulo está inscrito o seguinte epíteto: “O Médico Divino da Dinastia Han” (207 a.C.-220)¹¹.

O seu currículo médico era recheado de conhecimentos, pois, além de Acupuntura, Anestesia, Cirurgia, Fisiatria, Ginecologia, Obstetrícia e Pediatria, dominava um tipo de artes marciais que beneficiava a saúde*.

* Artes marciais semelhantes aos exercícios de *Tai-chi-chuan*.

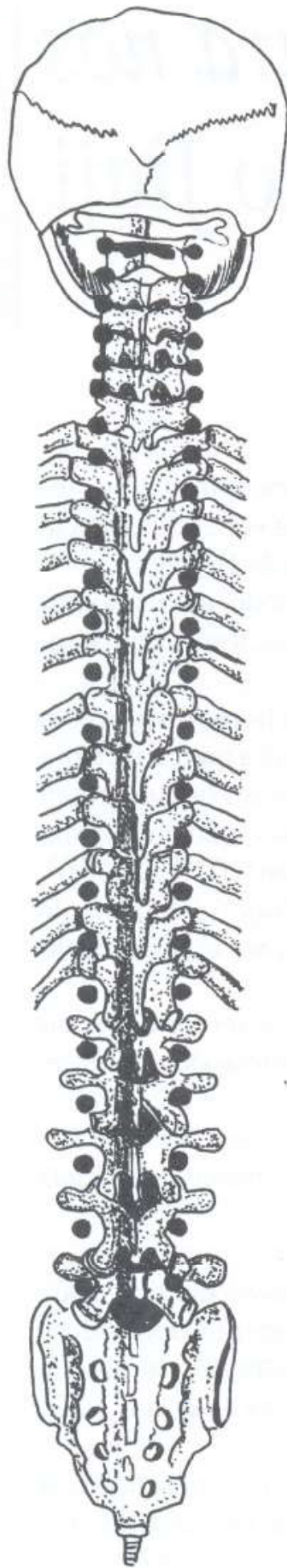


FIGURA 11.1 – Acupontos *Jiaji*, situados a 0,5cun lateralmente à borda do processo espinhoso.



FIGURA 11.2 – Huatuo (119-207).

Considerado o Médico Divino do século II³², por ser excelente em Acupuntura e utilizar com sucesso poucos acupontos, foi discípulo do famoso médico Hsu-chou. Para nossa época, em que procuramos concentrar a atenção em uma única especialidade, parece impossível um homem acumular tantos conhecimentos ao mesmo tempo.

Para não alongar muito, cito aqui apenas dois trechos referentes ao sucesso nos diagnósticos e tratamentos realizados por ele:

Um dia, um paciente procurou o Huatuo com queixa de dor na garganta.

Huatuo disse ao paciente: *Você tem um verme no estômago, mas não se assuste! Uma mistura de ervas medicinais vai curar a sua doença.*

O paciente tomou essa mistura e, em seguida, vomitou vermes longos e se sentiu aliviado. De acordo com os julgamentos modernos, o verme deveria ser *Drauncalua medinensis*³².

Um outro paciente procurou Huatuo por causa de uma dor no abdome.

Huatuo disse: *Você tem uma doença crônica e deveria operar o abdome, mas, mesmo com a cirurgia, sua vida não se estenderá mais do que 10 anos.* O paciente concordou em se submeter à cirurgia e ficou curado, mas acabou morrendo 10 anos depois³².

Apesar de tantos conhecimentos médicos acumulados, Huatuo jamais buscava fama e fortuna. Na época, o primeiro-ministro Chen Kuei Tseng, da Província de Pei, e o Oficial de Defesa Huan Wan tentaram persuadi-lo para que apoiasse, ocupasse um cargo e fosse médico do governo, mas ele recusou, preferindo ser médico do povo³².

Segundo a história contada pelo Dr. Wen Dang, Diretor do Departamento de Acupuntura e Moxabustão do Hospital Jiuxianquiao de Beijing, da República Popular da China, durante a sua presença no VII Congresso Brasileiro de Medicina Chinesa e Acupuntura em 1999:

Huatuo era disputado pelos três Reinos (San Kuo), Shu do Oeste, Wei do Norte e Wu do Sudeste, que tentavam dominar a China na época, no final da Dinastia Han^{13,24}.*

Certa vez, um desses Reis sentia muita dor de cabeça e consultou Huatuo, que disse à majestade que a dor era decorrente de um tumor no cérebro e para curar a cefaléia era necessária uma cirurgia. O Rei não concordou e, desconfiado de que Huatuo queria

matá-lo, mandou prendê-lo. Numa certa época de prisão, Huatuo pediu ao Rei que o deixasse voltar para sua província, alegando que a sua esposa estava muito doente e precisava de seus cuidados médicos. O Rei concedeu a permissão para Huatuo voltar a sua província, mas, em seguida, mandou o seu súdito seguir seus passos para vigiá-lo e o encontrou cuidando do seu povo. O Rei, indignado, mandou buscá-lo e prender de novo. Sabendo que estava condenado à morte, Huatuo acabou de escrever um livro na prisão e pediu ao carcereiro que o entregasse à sua esposa, mas ela, com medo da represália do Rei, acabou queimando o livro.

Talvez, por esse motivo, conforme citado no *Chen's History of Chinese Medical Science*, de Dr. Hong Yen Hsu e William G. Peacher, Huatuo não deixou livro escrito. Segundo Hong Yen Hsu (1977), Huatuo foi assassinado por Tsao Chao, aos 97 anos de idade, no 12º ano de Chien An, ou seja, no ano de 207.

Localização Anatômica dos Acupontos Jiaji

Situa-se 0,5 a 0,8cun lateralmente à linha mediana posterior da coluna vertebral, no nível da margem inferior do processo espinhoso ou no mesmo nível dos acupontos do *Dumai* que está entre os espaços intervertebrais.

Anatomicamente, nesse local existe ramificação dorsal do nervo espinal, artérias intercostais e ramificação posterior da

* Período de participação dos Três Reinos (San Kuo) (221-280: Shu – Oeste, Wei – Norte e Wu – Sudeste; ocorreu poucos anos após a morte de Huatuo, (em 207). Alguns autores consideram Huatuo uma lenda.

artéria lombar. Os nervos espinais dorsais estão intimamente relacionados ao sistema *Zang-fu*¹⁹.

Cada acuponto *Jiaji* é inervado, portanto, por um ramo medial do nervo espinal dorsal.

Os planos musculares encontrados nas regiões dorsal e lombar também são importantes, quando se referem aos acupontos *Jiaji*.

- Músculos trapézio, latíssimo do dorso e rombóide: constituem a camada mais superficial.
- Músculos serráteis póstero-superior e inferior: constituem a camada média.
- Músculos sacroespinal e intertransversal: constituem a camada profunda.

Aplicações Clínicas dos Acupontos *Jiaji*

As funções dos acupontos *Jiaji* são semelhantes às dos acupontos *Shu* dorsais.

Quando um sistema específico *Zang-fu* sofre alguma alteração, nódulos ou sensibilidades podem ser observados nos acupontos *Jiaji* correspondentes. Portanto, os acupontos *Jiaji* também auxiliam no diagnóstico do desequilíbrio do sistema *Zang-fu*.

As funções e as aplicações clínicas dos acupontos *Jiaji* podem ser agrupadas de acordo com as distribuições anatômicas ao longo da coluna vertebral⁶¹ (Tabela 11.1).

Indicações dos Acupontos *Jiaji*

Auxiliam nos Tratamentos do Sistema *Zang-fu*

Por exemplo, os acupontos *Jiaji*, situados entre a primeira e a nona vértebra torácica, servem para tratar Pulmão e Coração (os mais importantes estão entre a terceira e a quinta vértebra torácica).

Os acupontos *Jiaji*, da décima segunda vértebra torácica à quinta vértebra lom-

Tabela 11.1 – Indicações para os acupontos *Jiaji*

Localização dos Acupontos (vértebras)	Indicações
C ₁ – C ₄	Doenças da cabeça (olho, nariz, ouvido, boca, etc.)
C ₁ – C ₇	Doenças do pescoço (cervicalgias)
C ₄ – T ₁	Doenças dos membros superiores (braquialgia, ombralgia, etc.)
T ₁ – T ₉	Doenças de parede e cavidade torácicas (Coração, Pulmão, nevralgia intercostal, etc.)
T ₅ – T ₁₂	Doenças dos órgãos internos do abdome superior (Fígado, Estômago, Baço-Pâncreas, etc.)
T ₁₂ – L ₅	Doenças dos órgãos internos do baixo-ventre (Rim, Intestino Delgado, Intestino Grosso, Bexiga, Útero, etc.) e doenças da coluna lombar
L ₂ – L ₅	Doenças dos membros inferiores e cavidade pélvica

bar, servem para tratar os Rins e o Intestino grosso⁷⁹.

Atuam nas Proximidades e por Metameria

Servem para tratar dores nas regiões cervical, dorsal e lombar. Os acupontos *Jiaji* são ótimos para tratar nevralgia intercostal e nevralgia pós-herpética. Nesse caso, o agente viral de varicela produz umidade e calor no local, provocando uma dor lancinante com sensação de queimadura.

Tratam os Membros Superiores e Inferiores

Nos casos de neuropatia periférica com comprometimento do plexo braquial ou cervicobraquialgia podem ser utilizados também os acupontos *Jiaji* da região cervical. Para as lombociatalgias, pode-se inserir agulhas no *Jiaji* da região lombar, principalmente entre a quarta e a quinta vértebra lombar e entre a quinta vértebra lombar e o sacro.

Técnica de Aplicação

Inserir a agulha perpendicular ou obliquamente, inclinando sua ponta em direção à linha mediana, a uma profundidade de 0,3 a 0,8*cun*. Pode-se também martelar o local com agulhas de sete estrelas ou flor de ameixeira, assim como utilizar agulhas aquecidas ou moxabustão.

Ao se aplicar a agulha no acuponto *Jiaji*, no paciente deve surgir a “sensação de agulhamento”; caso isso não ocorra, deve-se manipular a agulha para se obter essa sensação.

Nas crises agudas de dor, os acupontos *Jiaji* correspondentes podem ser adicionados aos acupontos *Shu* dorsais e, em casos de deficiência de energia, devem ser estimulados os acupontos B 43 (*Gao-huang*) e B 52 (*Zhishi*), com técnica de tonificação⁷⁹ ou moxabustão.

Existem três tipos de inserção de agulha de acordo com o direcionamento da sua ponta: perpendicular, oblíquo e horizontal.

Inserção Perpendicular

A profundidade da inserção é de 2,5 a 3*cun*. Mais utilizada para tratar dor cervical, torácica ou abdominal.

Inserção Oblíqua

A inclinação da agulha varia de 45 a 60°. A inserção inclinada trata artrose das articulações das vértebras (artroses interfacetárias). A extremidade da agulha é dirigida para o ligamento interespinal, numa profundidade de 1 a 1,5*cun*.

Inserção Horizontal de Cima para Baixo

É a transfixação de agulha de um acuponto *Jiaji* a outro que fica abaixo ou em direção craniocaudal. Essa técnica trata dor localizada lateralmente à linha mediana.

Inserção Horizontal a Partir do Acuponto Shu Dorsal

É a transfixação de agulha de um acuponto *Shu* dorsal em direção ao *Jiaji*. Essa técnica combinada trata as doenças do *Zang-fu*⁷⁹.